

Entreprises de l'économie sociale et solidaire

Comment participons-nous à
l'émergence d'un autre modèle de
développement économique ?

Une démarche d'évaluation de l'utilité sociale territoriale

Pour évaluer notre impact sur les
territoires

Méthodologie et accompagnement

HÉLÈNE | DUCLOS



CERTIFIÉ CEDRE ISO 9001

Des enjeux multiples

Pour les entreprises

- ▲ **Renforcer la cohérence du projet de l'entreprise**, améliorer son pilotage, ses actions et pratiques, renforcer sa capacité d'innovation et permettre le changement d'échelle
- ▲ **Valoriser sa plus-value**, mieux communiquer et construire de nouvelles relations avec ses partenaires

Pour les partenaires

- ▲ **Bénéficier d'interlocuteurs conscients de leur rôle**, en capacité de mesurer leur plus-value et sensibles au principe de l'évaluation
- ▲ **Pouvoir co-construire** avec les entreprises des critères et outils clairs et adaptés pour évaluer nos partenariats

Pour la société

- ▲ **Participer à la construction d'un nouveau modèle** de société
- ▲ **Permettre la prise en considération** des apports de l'économie sociale et solidaire **dans la construction des politiques publiques**

Qu'est-ce que l'utilité sociale territoriale ?

L'utilité sociale territoriale d'une entreprise peut se définir comme **l'ensemble de ses effets, reconnus et valorisés par les acteurs parties prenantes de l'entreprise** (à la fois internes et externes) comme positifs pour un territoire. Que ces effets soient souhaités ou induits importe peu.

La notion d'utilité sociale territoriale peut être rapprochée des notions d'**utilité sociétale**, de **plus-value sociale**, ou encore d'**impact social**.

Des témoignages d'acteurs engagés



« Participer à cette démarche m'a permis de **valoriser ma place** dans l'entreprise et de **faire tomber les préjugés** sur les salariés en parcours. »

Christine MONVOISIN, salariée de l'Entraide du Bassin d'Emploi, entreprise adhérente COORACE (18)



« Ces travaux alimentent nos **démarches commerciales collectives**, notamment auprès des grands comptes engagés dans des politiques de responsabilité sociale des entreprises. »

Flavien GUITTARD, Délégué régional COORACE Ile-de-France



« Pour **les partenaires**, il est important que les entreprises de l'ESS **clarifient ce qu'elles apportent aux territoires**. »

Laurence PROYE, Chargée de mission Emploi-tremplin IAE, Direction de l'Apprentissage et de l'Emploi. Conseil Régional Ile-de-France



« En tant que chargée d'insertion professionnelle, j'ai trouvé que cette démarche permettait de **prendre conscience de tout ce que nous faisons** et de **redonner du sens** à notre travail. »

Yvonne HABIMANA, CIP de TREMLIN 95, entreprise adhérente COORACE (95)

Une démarche adaptée

La fédération COORACE, avec des représentant-e-s de son réseau et des COORACE régionaux, propose une démarche permettant à ses entreprises adhérentes et plus largement à celles de l'économie sociale et solidaire, quelle que soit leur histoire, leur taille et leur projet, d'évaluer leur utilité sociale territoriale. COORACE propose à ces acteurs de mettre en œuvre la démarche avec un accompagnement dédié.

Une démarche en 7 étapes

1. **Définir les enjeux** de la démarche pour l'entreprise
2. **Identifier les principaux apports** de l'entreprise au territoire, avec l'ensemble des parties-prenantes, internes et externes
3. **Construire les critères et indicateurs** de l'utilité sociale territoriale
4. **Elaborer un dispositif d'évaluation** et des outils de collecte des données
5. **Collecter et analyser les données**
6. **Construire un point de vue partagé** sur les résultats de l'évaluation
7. **Elaborer une communication adaptée** en direction des parties prenantes

Les principes d'une démarche d'évaluation de l'utilité sociale territoriale

- ▲ **Un engagement volontaire** de l'entreprise
- ▲ **Une adaptation à ses contraintes et besoins spécifiques** (organisation, calendrier, etc.)
- ▲ **Une auto évaluation accompagnée** par un-e référent-e « évaluation de l'utilité sociale territoriale »
- ▲ **L'association de toutes les parties prenantes**, en interne (administrateurs-trices, bénévoles, salarié-e-s) et en externe (partenaires institutionnels, financiers, clients, acteurs économiques et sociaux)



« L'évaluation de l'utilité sociale territoriale constitue **un outil de pilotage majeur pour une entreprise**, notamment dans le cadre d'une démarche de management par la qualité telle que CEDRE.

Renaud CHENON, Directeur de l'Entraide du Bassin d'Emploi, entreprise adhérente COORACE (18)



« La démarche nous permet de **valoriser toutes les dimensions du rôle joué par l'entreprise sur son territoire** auprès des partenaires, clients et salariés.

Nathalie MILHAS, Directrice de DEFI EMPLOI, entreprise adhérente COORACE (65)



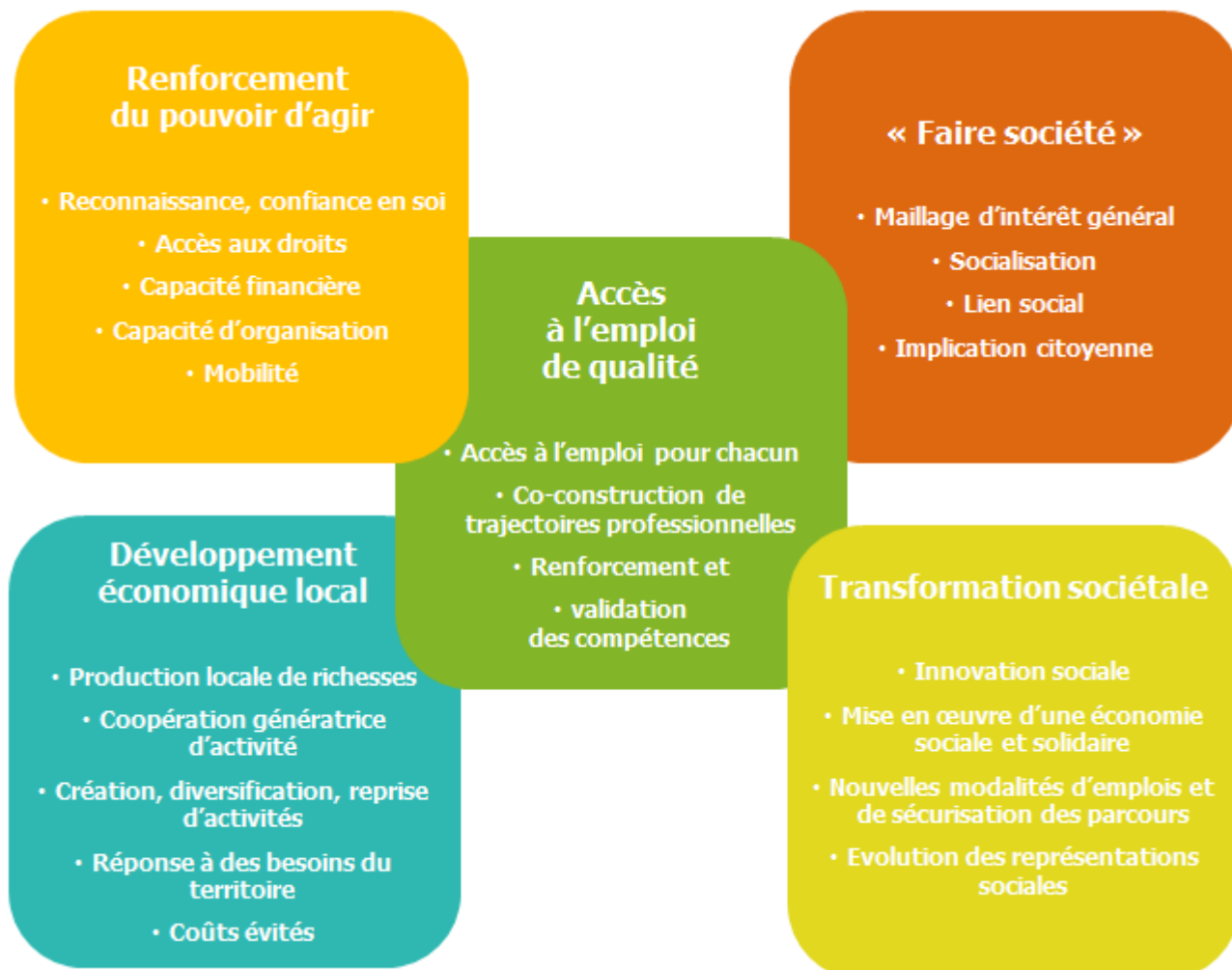
« En mettant en lumière le rôle pluriel de nos entreprises dans les territoires, **ces travaux donnent du poids aux propositions politiques de la fédération.**

Jean-Pierre RUSSEIL, Président du COORACE Poitou-Charentes

Des apports concrets : 1^{er} aperçu

Les travaux menés en 2012-2013 en Midi-Pyrénées et en Ile-de-France ont permis de donner un premier aperçu de ce que peut recouvrir l'utilité sociale territoriale de nos entreprises.

Cette illustration synthétique évoluera au fil des travaux réalisés par les entreprises accompagnées par COORACE.



Pour en savoir plus, contacter : **Anne-Claire PIGNAL**, responsable du service Recherche & Innovation sociale COORACE - territoires@coorace.org