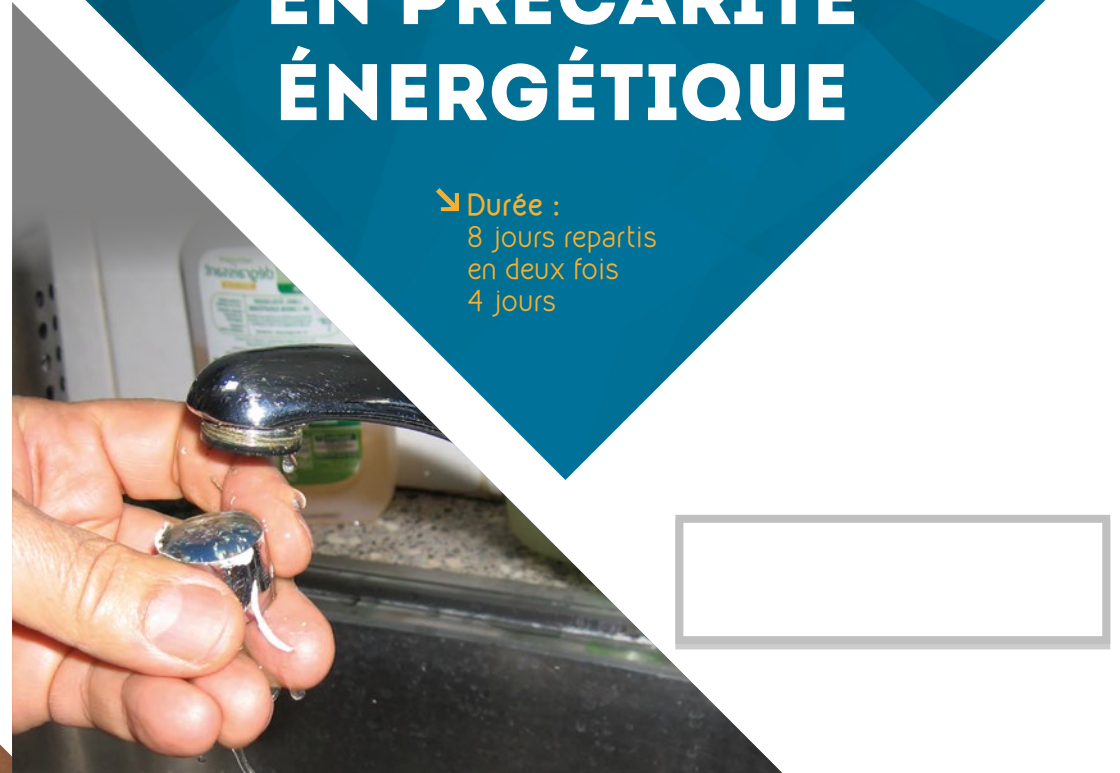


Programme de la formation

# RÉALISER UN DIAGNOSTIC SOCIO TECHNIQUE AU DOMICILE DE MÉNAGES EN PRÉCARITÉ ÉNERGÉTIQUE

➤ **Durée :**  
8 jours repartis  
en deux fois  
4 jours



CC Crédits photos : ©ADEME, ©Genes, ©Pentade | Juin 2014

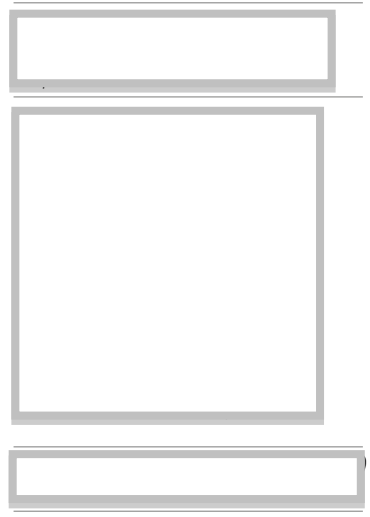


➤ **Nombre de stagiaires :**  
7 à 15 participants

Cette formation est payante.  
Contactez la structure pour plus d'information.



Cette formation a été coordonnée par le CLER, cofinancée par l'ADEME, la Fondation MACIF et Réunica, coproduite par l'ADEME, Croix-Rouge Insertion - IDEMU, l'Institut régional d'Ile-de-France de formation de la Croix-Rouge et Soleni du groupe Ulisse.



## CONTEXTE

On estime que 4 à 5 millions de ménages sont concernés par la **précarité énergétique**. En revanche, la proportion de ceux qui ont connaissance et recours à des dispositifs existant pour les aider à sortir de cette situation est bien moindre.

**Le repérage des ménages** en situation de précarité énergétique constitue la première étape pour traiter le problème. Il peut être effectué au domicile des ménages au moyen d'un **diagnostic socio-technique** léger visant à améliorer le confort, qualifier la situation du ménage et de son logement pour lui recommander des solutions adaptées à sa situation.

**Le diagnostic socio-technique est une visite courte (1h30 à 2h) au domicile du ménage** et vise à :

- ◆ **comprendre la situation** sociale du ménage et son comportement vis-à-vis de l'énergie,
- ◆ vérifier l'**adéquation des abonnements** eau, électricité, gaz, à ses consommations,
- ◆ **qualifier le bâti** (moisissures, mauvaise isolation...),
- ◆ **améliorer le confort du ménage** en installant (à minima en fournissant) des équipements légers d'économies d'eau et d'énergie, et en lui donnant des conseils personnalisés pour maîtriser ses consommations d'eau et d'énergie,
- ◆ **orienter** le ménage vers une solution qui l'aidera à sortir de la précarité énergétique.

## PUBLIC

Toute personne en charge de réaliser des visites au domicile de ménages en **précarité énergétique**, afin d'y effectuer un **diagnostic socio-technique**.

Essentiellement des personnes éloignées de l'emploi avec peu de qualification (recrutées dans le cadre des emplois d'avenir, de l'insertion ou d'autres dispositifs d'aide au retour à l'emploi).

Dans le cadre de programmes tels que : les SLIME, les Ambassadeurs de l'efficacité énergétique de l'ANAH, les Éco-compagnons de la Région Ile-de-France, les Éco-diagnostiqueurs de la Région PACA, les emplois d'avenir recrutés par les Régies de quartier pour la réalisation de services de proximité relevant d'une économie de précaution, les salariés en parcours d'insertion professionnelle du réseau Coorace et tout autre dispositif d'intervention à domicile visant la maîtrise de l'énergie.

## OBJECTIFS DE LA FORMATION

- ◆ **Acquérir des techniques de communication adaptées** pour entrer en relation avec un ménage à son domicile et lui apporter des conseils sur la maîtrise de l'énergie.
- ◆ **Apprendre à évaluer la situation socio-économique du ménage**, son mode de vie et ses pratiques quotidiennes en échangeant avec les membres de la famille.
- ◆ **Savoir identifier les principaux postes de consommations** d'eau et d'énergie dans un logement en recueillant des informations et en utilisant des appareils de mesure.
- ◆ **Savoir installer des équipements** permettant de réaliser des économies d'eau et d'énergie.
- ◆ **Savoir utiliser le logiciel de visite** : saisie de données, calcul des économies potentielles et compte-rendu.

## MOYENS PÉDAGOGIQUES

- ◆ **Débats et exposés techniques** reliés aux contextes professionnels.
- ◆ **Ateliers de travail** à partir de situations réelles.
- ◆ **Fourniture et utilisation de divers outils opérationnels** adaptés à l'activité de diagnostic socio-technique.
- ◆ **Travail de terrain** à réaliser pendant l'intersession.

## LE PROGRAMME

- ◆ Les enjeux de la lutte contre la précarité énergétique : causes et impacts
  - ◆ La notion de confort thermique
  - ◆ Les dispositifs existants de lutte contre la précarité énergétique
  - ◆ Les postes de consommation d'eau et d'énergie
  - ◆ L'énergie dans le logement : unités de mesure et conversion
  - ◆ Équipements, éco-gestes et matériels économes : chauffage, ventilation, eau froide et eau chaude sanitaire, éclairage, veilles et cuisson
- ◆ Les éléments déterminants sur une facture d'énergie
  - ◆ La posture professionnelle à adopter
  - ◆ Les besoins fondamentaux et les a priori sur les comportements énergivores
  - ◆ Entrer en relation dans un espace privé
    - ◆ Une communication efficace pour inciter le ménage à adopter des éco-gestes
    - ◆ La mission du chargé de visite
    - ◆ Déroulé d'une visite type et utilisation du logiciel de visite
    - ◆ Mises en situation et auto-évaluation
    - ◆ Notions de sécurité

➤ **Durée :**  
8 jours  
repartis  
en deux fois  
4 jours