

Les entreprises ayant contribué à cette synthèse

EN MIDI-PYRÉNÉES

IRISSE

Groupe Economique solidaire comptant un Atelier Chantier d'Insertion et une Association Intermédiaire
Localisation : Ariège (Saint-Girons)
Date de création : 2011
Nombre d'ETP : 56
Chiffre d'affaires annuel : 708 000 €
Le GES IRISSE est certifié CEDRE (démarche Qualité COORACE) depuis 2014 (l'ACI depuis 2008)

DEFI EMPLOI

Conventionnée Association Intermédiaire
Localisation : Hautes Pyrénées (Tarbes et Lourdes)
Date de création : 1984
Nombre d'ETP : 24
Chiffre d'affaires annuel : 736 000 €
Certifiée CEDRE (démarche Qualité COORACE) depuis 2009

BOURIANE SOLIDARITE

Conventionnée Association Intermédiaire
Localisation : Lot (Gourdon)
Date de création : 1993
Nombre d'ETP : 23
Chiffre d'affaires annuel : 557 000 €

En savoir plus :

Contact : Responsable Innovation sociale COORACE, territoires@coorace.org

A propos de COORACE :

COORACE, fédération nationale de l'économie sociale et solidaire, rassemble plus de 500 entreprises, principalement issues de l'insertion par l'activité économique (IAE). Ces entreprises partagent une même vision : celle d'une société intégrante dans laquelle chacun-e peut construire sa place en tant que citoyen-ne et acteur-trice des échanges économiques et sociaux. Elles participent à l'émergence d'un nouveau modèle de développement économique, solidaire et durable, ancré dans les territoires, créateur de richesses, de services et d'emplois de qualité accessibles à tous et toutes. La fédération COORACE est certifiée CEDRE ISO 9001 depuis décembre 2013. www.coorace.org

EN ILE DE FRANCE

TREMLIN 95

Conventionnée Association Intermédiaire
Localisation : Val d'Oise (Domont)
Date de création : 1989
Nombre d'ETP : 28,5 ETP
Chiffre d'affaires annuel : 635 197 €
Certifiée CEDRE (démarche Qualité COORACE) depuis 2011

EN CENTRE-LIMOUSIN

ISA GROUPE

Groupement associatif composé d'un Atelier et Chantier d'Insertion, d'une Association Intermédiaire, d'une Entreprise de Travail Temporaire d'Insertion et d'une Entreprise de Travail Temporaire de l'économie sociale et solidaire
Localisation : Cher (Aubigny-sur-Nère)
Date de création : 1987
Nombre d'ETP : 186
Chiffre d'affaires annuel : 4 549 860 €

ORCHIS

Conventionnée Atelier et Chantier d'Insertion
Localisation : Indre et Loire (Loches et Noyant de Touraine)
Date de création : 2001
Nombre d'ETP : 45
Chiffre d'affaires annuel : 513 293 €

Les apports aux territoires des entreprises COORACE

... pour contribuer à un nouveau modèle de développement économique, solidaire et durable

La fédération COORACE, avec des représentant-e-s de son réseau et des COORACE régionaux, propose à ses entreprises adhérentes, et plus largement à celles de l'économie sociale et solidaire, quelle que soit leur histoire, leur taille et leur projet, d'évaluer leur utilité sociale territoriale dans le cadre d'une démarche accompagnée.

Six d'entre elles, issues de trois régions distinctes, ont mis en commun les résultats de leurs travaux et nous offrent un aperçu des différents apports aux territoires que nos entreprises peuvent revendiquer.

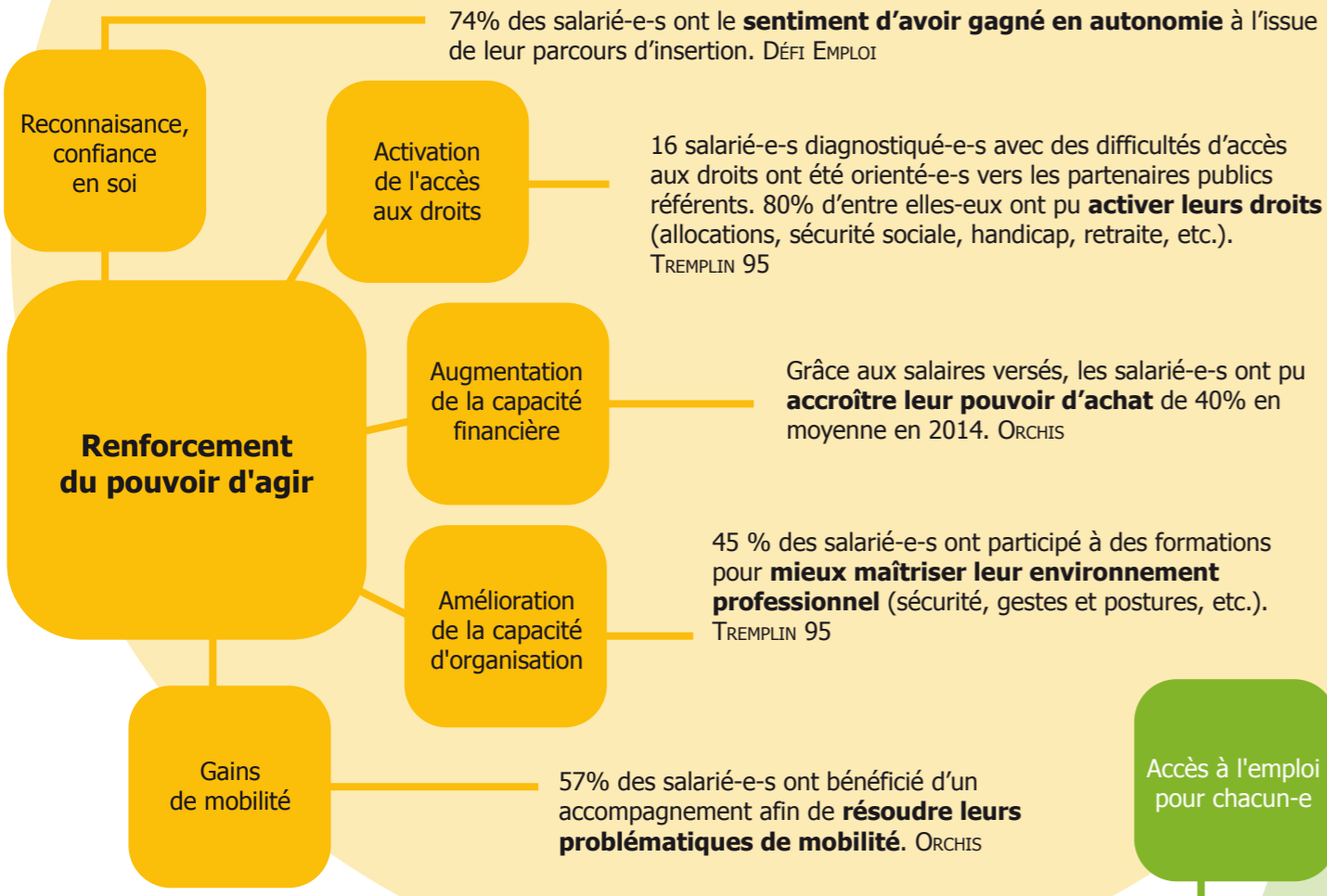
A l'échelle du réseau COORACE, 25 entreprises, adhérentes ou non, implantées dans 4 régions (Midi-Pyrénées, Centre-Limousin, Ile-de-France, Poitou-Charentes) évaluent leur utilité sociale territoriale. Elles sont accompagnées par 6 référent-e-s COORACE formés à la démarche et par Hélène DUCLOS, conceptrice de la démarche d'évaluation de l'utilité sociale.

HELENE DUCLOS

« Nous voyons aujourd'hui, avec les premiers retours de la démarche d'évaluation de l'utilité sociale proposée par COORACE que le rôle des entreprises dites de l'IAE ne se limite pas à assurer un retour des personnes à l'emploi. L'enrichissement économique et social des territoires constitue un effet majeur de leur action. Nos entreprises participent en effet à la création d'activités et de richesses pour les territoires. Elles favorisent la socialisation des personnes et leur retour à une citoyenneté active. Elles contribuent au changement des représentations sur le type d'économie que chacun-e peut mettre en œuvre ou soutenir.

Le déploiement de cette démarche se poursuit aujourd'hui. COORACE entend ainsi démontrer la capacité des 500 entreprises solidaires de son réseau à modifier la place des individus dans les rapports économiques et sociaux et à impacter l'avenir de nos territoires. »

Pierre LANGLADE
Président COORACE



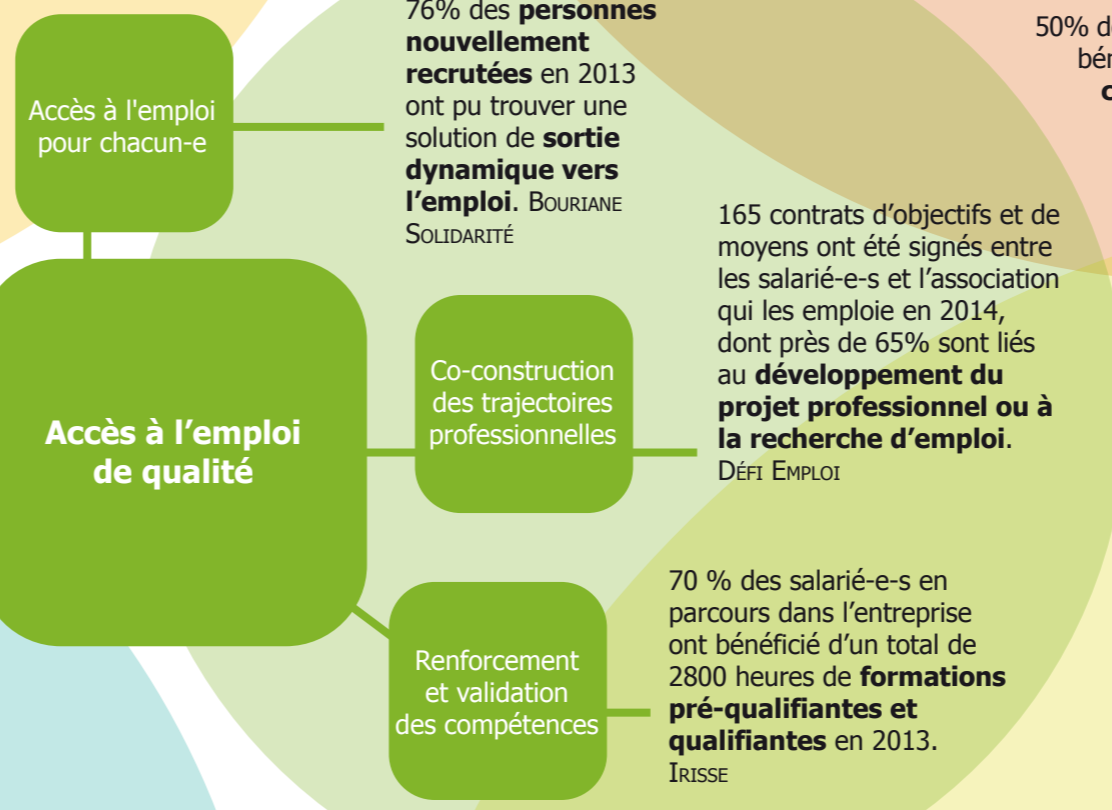
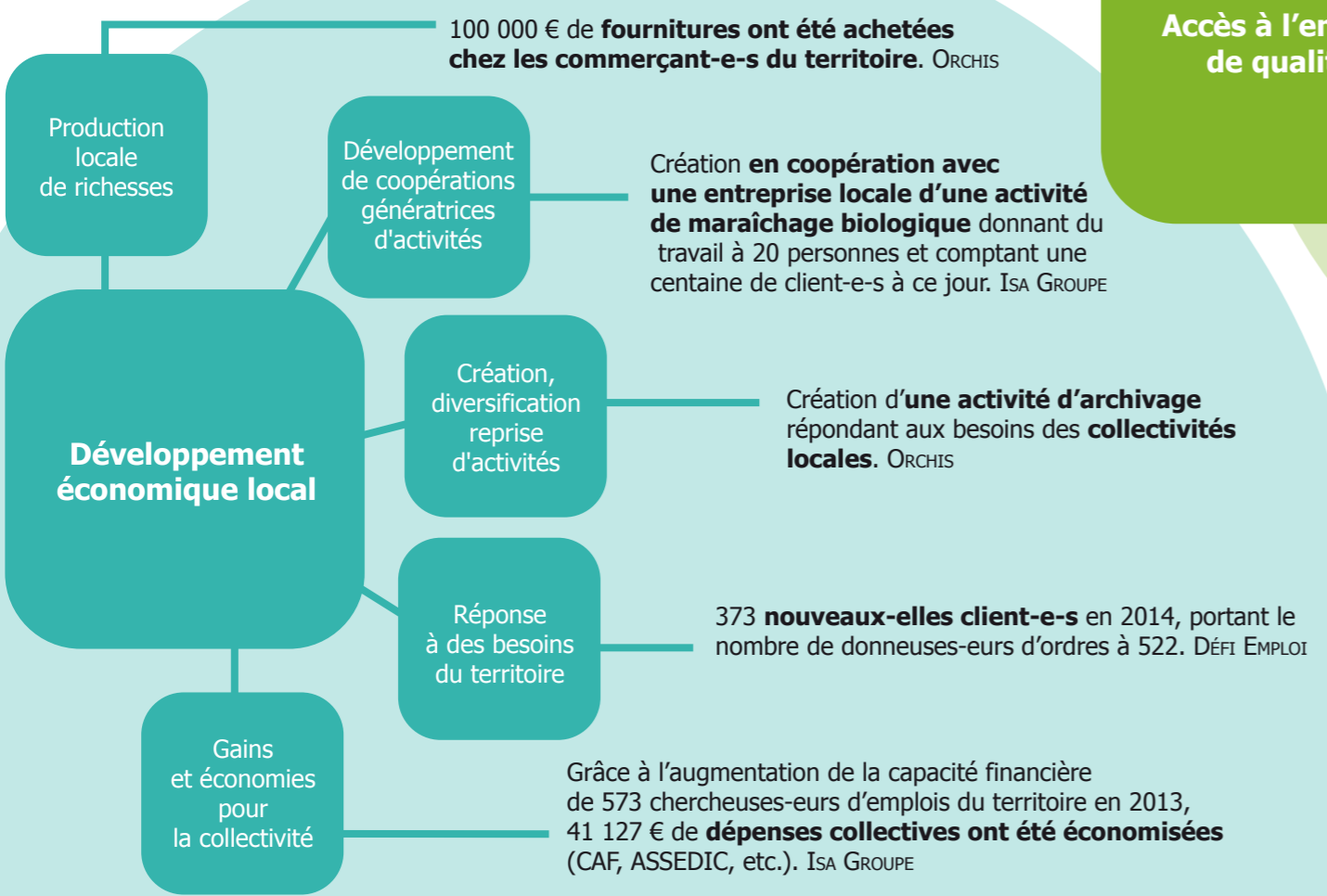
Les **personnes recrutées** sont parmi les **plus touchées par l'exclusion de l'emploi et la précarité** : 50% des salarié-e-s sont bénéficiaires du RSA, 25% ont moins de 25 ans, 25% ont plus de 50 ans, 57% ne sont pas mobiles, 43% ont une problématique de santé. ORCHIS

90 % des salarié-e-s ont le **sentiment d'appartenir à une équipe**. 90 % des salarié-e-s se sentent **moins isolé-e-s** à l'issue de leur parcours d'insertion. TREMPLEIN 95

80% des salarié-e-s **maîtrisent les codes et usages sociaux** à l'issue de leur parcours d'insertion (évaluation conduite par les Conseiller-e-s en Insertion Socio Professionnelle). TREMPLEIN 95

50% des **administrateur-trice-s bénévoles** sont ou ont été des **client-e-s** et deux sont des **ancien-ne-s salarié-e-s**. BOURIANE SOLIDARITÉ

Afin de réparer les dégâts d'une crue, des « **brigades vertes** » ont été montées, constituées de personnes sans emploi, recrutées par la collectivité et accompagnées par l'association. DÉFI EMPLOI



L'écart entre le salaire horaire maximum et minimum au sein de l'association, tou-te-s salarié-e-s confondu-e-s, est de 2,1 en 2014. TREMPLEIN 95

Les statuts de l'association ont intégré le fonctionnement d'une **représentation du collège des salarié-e-s, permanent-e-s et en parcours, au Conseil d'Administration**. IRISSE

Le Groupe propose une offre de service pour **accompagner ses client-e-s à un recrutement par compétences** plutôt que par diplôme, suite à un diagnostic du poste de travail. ISA GROUPE

76% des client-e-s et adhérent-e-s de l'association sont prêt-e-s à **recommander l'insertion par l'activité économique**. TREMPLEIN 95

